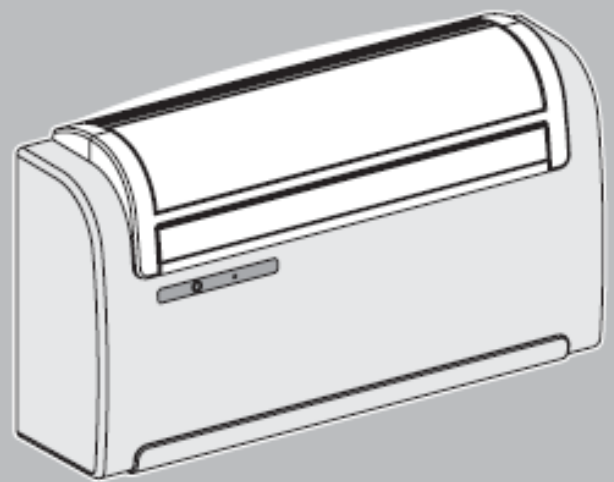


UNICO

INVERTER

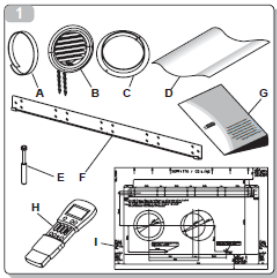
 **OLIMPIA
SPLENDID**
NUOVI SISTEMI USER FRIENDLY



**Dansk installations-, bruger-
og vedligeholdelsesmanual.**

Den originale ”Installationsvejledning, bruger- og vedligeholdelsesmanual” fra Olympia Splendid går altid forud for denne danske udgave.

1.4 Liste over medfølgende komponenter (fig. 1):

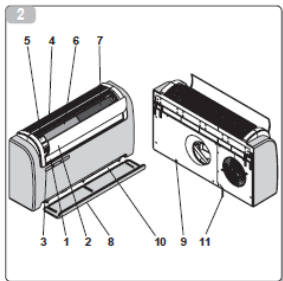


Indholdet skal omfatte de dele, der er anført i tabellen nedenfor.

Inden du begynder at samle enheden, skal du sørge alle dele er inden for rækkevidde.

- A) Selvklæbende isoleringsbånd.
- B) Luft indsugnings- og udblæsningsriste, inklusive kæder og kit til at montere riste.
- C) Indvendig flanger (2 stk.)
- D) Plastplader til dannelse af væg rør.
- E) Kit med skruer og ankerbolte.
- F) Vægmontage beslag.
- G) Brugs- og vedligeholdelses manual.
- H) Fjernbetjening.
- I) Papirkabelon til at lave huller efter.

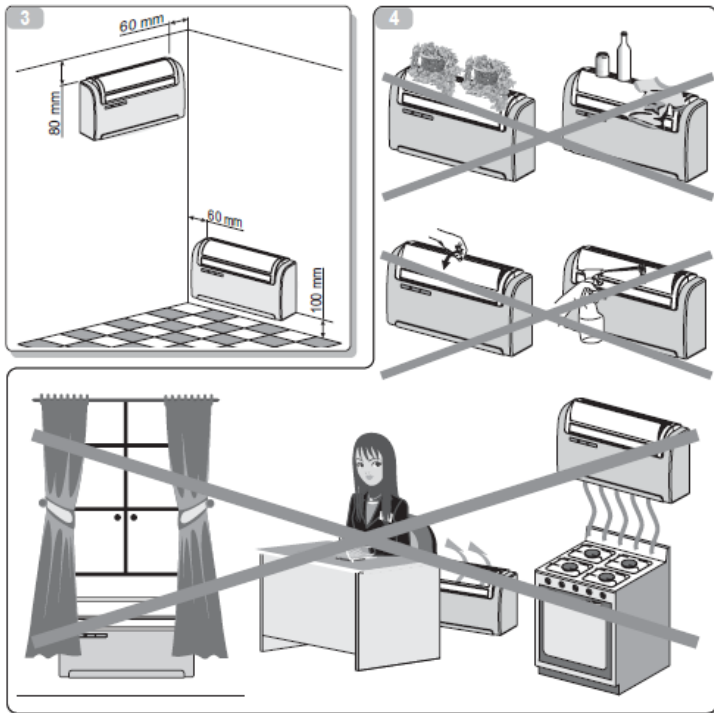
1,5 Liste over unit dele (fig. 2):



- 1) Luftudblæsnings flap.
- 2) Luftindsugnings flap.
- 3) Funktions- og alarm display.
- 4) Luftindtags rist.
- 5) Luftfilter.
- 6) Rengøring filter.
- 7) Aktivt kulfilter.
- 8) Den nederste skærm.
- 9) Kondensvands udledningsstuds.
- 10) Nød kondensvands udledning.
- 11) Strømkabel

2. INSTALLATION:

2,1 INSTALLATIONSMULIGHEDER:



Det elektriske system skal overholde de regler og data der er gældende og **skal** forsynes med god jordforbindelse.

2.1.1 Størrelse og specifikationer af det rum, hvor at installere airconditionanlægget

Inden du installerer klimaanlægget, er det vigtigt at foretage en præcis beregning af varmebehovet om sommeren (og kold belastning om vinteren

for modeller med varmepumpe) på stedet for installationen.

Jo mere præcis denne beregning er lavet des bedre vil klimaanlægget være i stand til at gøre sit job.

Når de udfører beregningerne, henviser direkte til de gældende standarder.

Brugeren skal forsøge at begrænse store varmebelastninger så meget som muligt.

OBS! Eventuel underdimensionering af varmebehovet om vinteren, kan resultere i tilfrysning og ødelæggelse af maskinen!

Olimpia Splendid og importøren fralægger sig ansvaret for alle fejl, som måtte skyldes underdimensionering og fejlbetjening!

2,2 Placering af aggregatet:

For at opnå den bedste ydeevne, og undgå nedbrud eller farer, skal følgende forudsætninger opfyldes.

(Fig. 3):

- Højden af enhedens nederste kant fra gulvet bør være mindst 100 mm, hvis den er fastgjort til væggen i den laveste position.
- Hvis der er fastgjort til væggen i den højeste stilling, skal den være mindst 80 mm fra loftet.
- Der skal være plads rundt om enheden og plads for nødvendig vedligeholdelse.
- Intet må spærre for den luft, der skal cirkulere både til top luftindtag (gardiner, planter, møbler) og på fronten, hvor luften udblæses. Det kan medføre luft hvirvler, der ville hæmme komforten.

Klimaanlægget skal installeres på en udvendigmur.

ADVARSLER (fig. 4):

- Den bør ikke placeres under gardiner;
- Ikke sprøjte vand eller andre væsker af enhver art direkte på enheden;
- Den bør ikke installeres i en position hvor luftstrømmen direkte kan ramme mennesker.
- Åbningens flapper må ikke tvinges op.
- Der må ikke henstilles flasker, dåser, tøj, blomster eller andre objekter oven på luftstrøms flapper, der kan forhindre det i at åbne.
- Det bør ikke være placeret direkte over andre apparater (tv, radio, køleskab, etc.), eller andre varmekilder.

2,3 Montage:

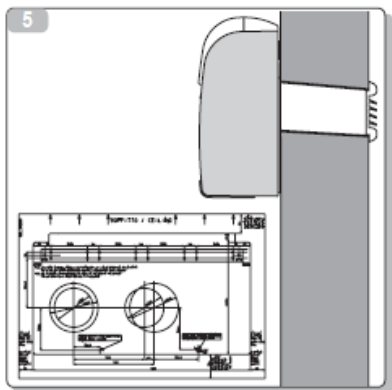
2.3.1 Advarsel:

Den maksimale længde for murgennemføringsrøret er 1 m. Rørene skal være glatte på indersiden, og med have en diameter på 202 mm. Røret må ikke

være krumt eller bøjet.

De medleverede gitre, eller gitre som overholder de samme krav skal monteres på udvendig side af røret/væggen.

2.3.2 Boring af huller i væggen:



Installer enheden ved at bore to huller (diamater med enten $\varnothing 162$ mm eller $\varnothing 202$ mm) i væggen som anført på boreskabelon. De 202 mm huller sikrer den bedste ydeevne, og den største lydløshed.

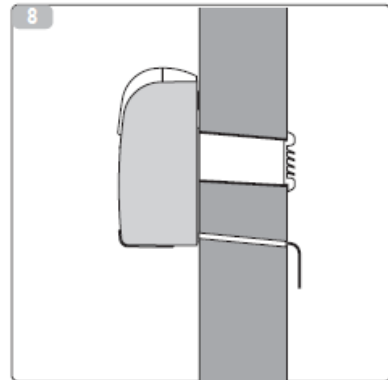
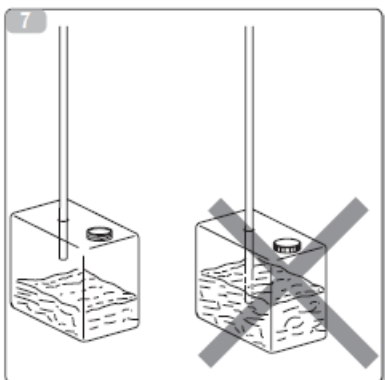
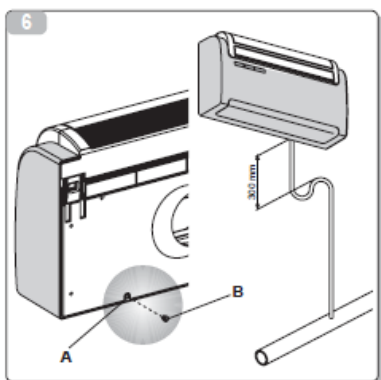
Unico INVERTER enheden kan installeres i stedet for en Unico SKY, Unico EASY eller Unico STAR enheder, uden at ændre placeringen af de eksisterende huller, med undtagelse af det lille hul til kondensvandsdræningen.

For ikke at nedsætte ydeevnen, skal du fjerne det isolerende materiale fra luftafgangsøret.

ADVARSEL: De borede huller skal falde svagt indefra og ud, for at forhindre vand i at løbe tilbage gennem rørene (**fig. 5**).

Når du installerer modeller der er udstyret med varmepumpe, er det nødvendigt (se punkt 2.3.2), at dræne kondensatet ud, derfor vil det være nødvendigt, at bore et hul gennem væggen, som vist på skabelonen.

2.3.3 Forberedelse af kondensatafløb:



For så vidt angår maskiner der er udstyret med en varmepumpe, skal du tilslutte maskinen til kondensat afgangsrøret (medfølger) ved at tilkoble den specifikke hul (**fig. 6 ref. A**), der er på bagsiden af maskinen (fjern hættten B).

Når max niveau er nået, sikrer en magnetventil at kondensvandet løber ud fra den interne bakke.

For maskiner kun til køling, kan kondensvandstømningsanordningen tilsluttes, hvis du ønsker at køre med enheden ved lave udendørs temperaturer (lavere end 23°C).

Kondensvandsafløbet skal hælde mindst 3%.

Brug et stift eller fleksibelt rør med en indvendig diameter på mindst 16 mm.

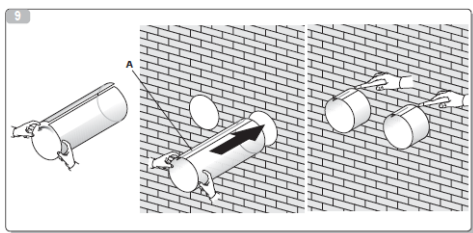
Hvis afløbet tilsluttes et kloaksystem, skal du installere en vandlås for at undgå luftgener, mindste 300 mm under afløbet fra enheden (**fig. 6**).

Hvis afløbsrøret løber ind i en tank eller anden beholder, bør denne beholder ikke forsegles, og nedløbsrør må ikke nedsænkes i vand (**se fig. 7**).

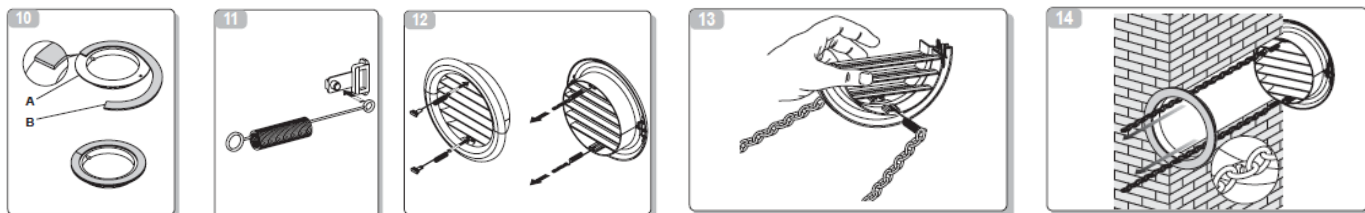
Hullet, hvorigennem kondensvand røret passerer igennem, bør altid hælde udad (**se fig. 8**).

Den nøjagtige position til at placere røret i forhold til maskinen, er vist på boreskabelon.

2.3.4 Montering af ventilationskanaler og udvendige net:



Efter at have boret huller, skal du indsætte de plastplader der følger med ved at forme dem til et rør. Da arket er lavet for 202 mm huller, bliver du nødt til at afskære 130 mm på den lange side af papiret til 162 mm huller. Siderne skal være 65 mm kortere end længden af væggen. Ruld arket og sæt den ind i hullet (**fig. 9**). Vær opmærksom på at samlingen (**fig. 9 ref. A**) altid vender opad. Brug en almindelig hobbykniv for ovenstående operation (**fig. 9**).

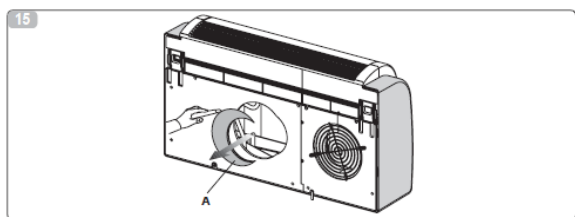


For at placere de eksterne riste, som følger:

- Anvend tætningen (fig. 10 ref. B) på vægflangen (**fig. 10 ref. A**), sikrer at samlingen altid vender op ad, som angivet i figuren.
- Ristene monteres og placeres som vist på (**fig. 11, 12, 13 og 14**).
- Brug håndsaks for at afskære overskydende kædeled.

ADVARSEL: Anvend udelukkende de medfølgende gitre, eller riste med lignende karakteristika.

2.3.5 Forberedelse af hullerne på maskinen:

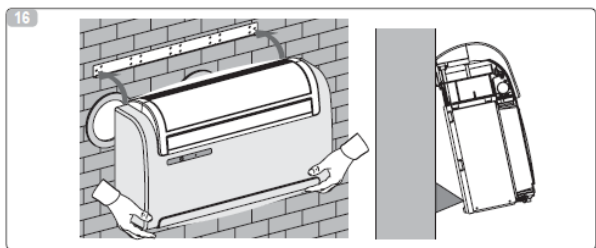


Enheden blev bygget til at blive at kunne køre 162-mm rør, men for at opnå den bedste ydeevne og lydløshed skal du bruge 202 mm. huller.

Konfigurer enheden som følger:

- Brug en hobbykniv til skære en større åbning på bagdækslet og fjern det overskydende (**fig. 15**), da der skabes bedre luftpassage gennem et hul med en diameter på 202 mm.

2.3.6 Montering af unit på beslaget:



Løft unitten ved at holde den på siderne af den nederste del (**se fig. 16**).

For at lette montagen, vippes unitten lidt imod dig.

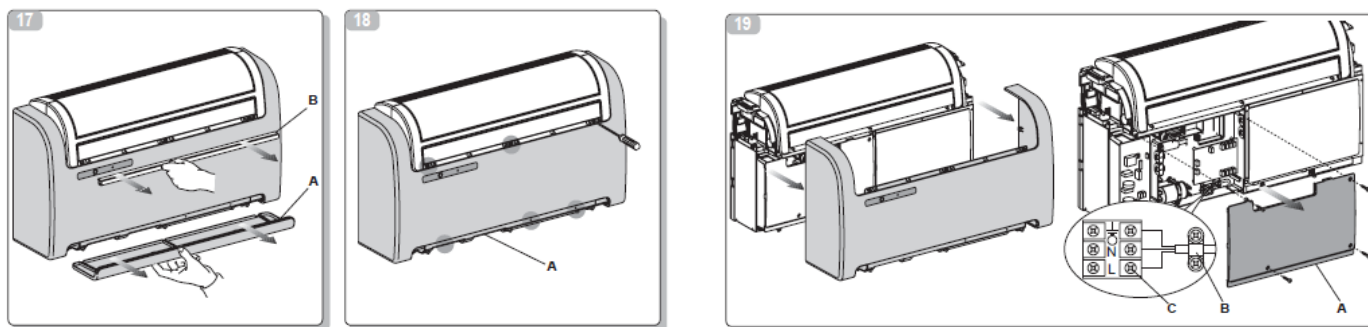
For at lave den elektriske tilslutning og fastgøre nedløbsrøret, placeres en kile ind mellem klimaanlægget og væggen (**se fig. 16**). Når du er færdig, inspicerer du nøje, at der ikke er nogen sprækker på bagsiden af klimaanlægget (den isolerende pakning skal passe stramt mod væggen), især i den zone, hvor luften kommer ind og forlader maskinen.

2.3.7 Elektrisk tilslutning:

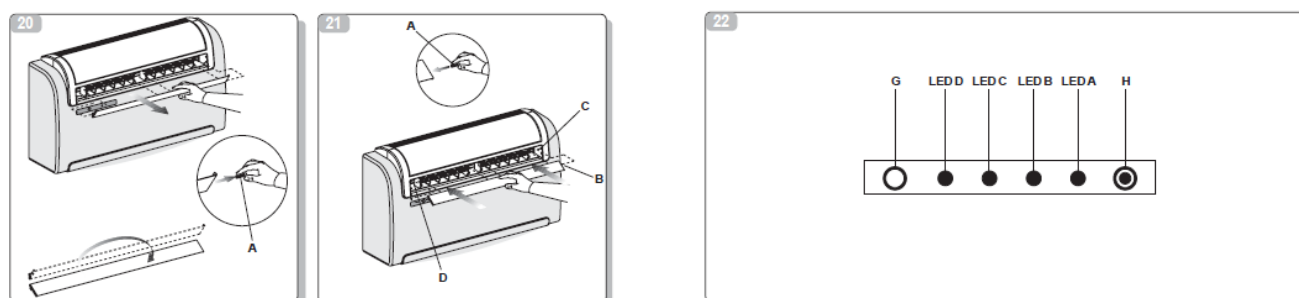
Klimaenlægget er udstyret med et strømkabel og stik.

Hvis anlægget er installeret i nærheden af en stikkontakt, skal du kun sætte den i.

ADVARSEL: Alle ændring af elektriske dele skal foretages af kvalificeret personale i overensstemmelse med lovgivning og installationsforskrifterne. For at komme ind til el-tilslutningsdåsen adskilles maskinen som vist på **Fig. 17, 18 og 19.**



2,4 Top / bund installation af maskinen:



Denne enhed kan installeres enten i bunden af væggen (lige over gulvet) eller øverst på væggen (tæt ved loftet). Luftstrømmen skal/kan modificeres for, at optimere luftfordelingen og ved at ændre placeringen af luftudgangen.

Fig. 20 henviser til en maskine konfigureret til installation i nærheden af gulvet, hvor luften blæser opad. Den samme konfiguration kan også bruges til at installere enheden i nærheden af loftet i kølefunktion. Dette gør at man kan øge luftstrømmen inde i rummet (Coanda virkning).

Fig. 21 henviser til en maskine konfigureret til installation i nærheden af loftet, hvor luften blæser nedad.

Operationen skal udføres, når maskinen er slukket og strømforsyningen er afbrudt.

Ændring af konfigurationen af luftudgangen fra bund til top af væg:

- Åben forsigtigt den forreste flap
- Afhægt flap (side og central krogene på luftdepladerne) (**fig. 20**)
- Fjerne stiften (**fig. 20 ref. A**)
- Drej flap 180 ° (**fig. 20**)
- Indsætte pin (**fig. 21 ref. A**) på højre side af klappen
- Indsætte flappen ind i maskinen ved at sætte stiften (**fig. 21 ref. B**) i det øverste hul, der er på højre side i åbningen (**Fig. 21 ref. C**), og klappen's venstre hul i den øverste ben, der er på venstre side i åbningen (**fig. 21 ref. D**).

Ændring af konfigurationen af luftudgangen fra top til bund af væg

- Forsigtigt åbne den forreste flap
- Afhægte flap (side og central krogene på Røgledepladerne) (**fig. 20**)
- Fjerne stiften (**fig. 20 ref. A**)
- Drej flap 180 ° (**fig. 20**)
- Indsætte pin (**fig. 21 ref. A**) på højre side af klappen
- Indsætte flappen ind i maskinen ved at sætte stiften (**fig. 21 ref. B**) i bunden hul, der er på højre side i åbningen (**Fig. 21 ref. C**), og klappen's venstre hul i den nederste ben, der er på venstre side i åbningen (**fig. 21 ref. D**).

Efter at have foretaget de mekaniske operationer for at ændre luftstrømmen, konfigureres maskinens elektroniske kontrol som følger:

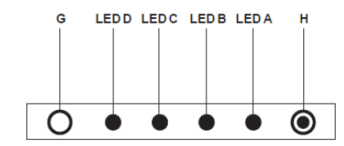
- Tilslut strømforsyningen linje (**fig. 22 ref. A**)
- At sikre maskinen er i standby (**fig. 22 ref. A**)
- Hold displayet knappen (**fig. 22 ref. H**), indtil en akustisk signal starter ringetoner
- LOFT konfiguration: Tryk på display knappen (**fig. 22 ref. H**) til at vælge gule LED C (**fig. 22**)
- GULV konfiguration: Tryk på display knappen (**fig. 22 ref. H**) til at vælge grønne LED D (**fig. 22**)
- Slip display knappen (**fig. 22 ref. H**)
- Vent et par sekunder, indtil den standby konfiguration er genoprettet (**fig. 22 ref. A**).

VIGTIGT: Hver gang luftudgangen konfigurationen ændres, skal den relevante elektroniske konfiguration også ændres.

2.5 TEST OG FEJLFINDING:

Hvis anlægget stopper og afgiver et alarm signal utilsigtet, vil maskinen fejlsystem give forslag til fejlen på displayet på forsiden af maskinen.

Lysdioderne blinker for at fortælle hvad fejlen kan skyldes (fig. 22).



Normaltilstande på displayet:

LED G: Modtagesignal ved kommunikation med fjernbetjening.

LED D: Maskine er aktiv

LED C: Timer er aktiv

LED B: Kompressor kører

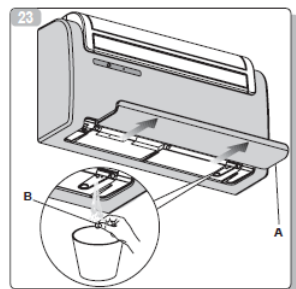
LED A: Filter snavsset

HUL H: Nulstillingshul.

Funktioner:	Led D, grøn	Led C, gul	Led B, grøn	Led A, rød
Anlægget slukket.	Slukket	Slukket	Slukket	Slukket
Anlægget er aktivt, men nået ønsket temp.	Tændt	Slukket	Slukket	Slukket
Timeren er aktiv, men i afventer.	Slukket	Tændt	Slukket	Slukket
Timeren er aktiv, og maskinen kører.	Tændt	Tændt	Slukket	Slukket
Kompressoren kører.	Tændt	Slukket	Tændt	Slukket
Filtre er snavsede og skal renses *	Tændt	Slukket	Slukket	Tændt

* Efter 600 timers drift lyser filteralarmlampen D+A automatisk. Filteralarmen kan nulstilles ved at trykke i nulstillingshullet "H" i få sekunder.

2.5.1 Tømning af kondensvandstanken i en nødsituation:



Hvis der skulle være en fejl i kondensvanddrænsystemet stopper anlægget og signalerer med blinkende orange, grøn og rød lys (den anden og tredje LEDs fra venstre) at der er alarm.

For at få anlægget til at arbejde midlertidigt, indtil en tekniker ankommer, kan du dræne vandet ud ved at følge disse enkle instruktioner:

- Fjern den nederste dæksel (fig. 23 ref. A)

- Fjern proppen/hætten (fig. 23 ref. B) efter at have placeret en beholder nedenunder (mindst 5-liters kapacitet) til at opsamle vandet (se fig. 23)

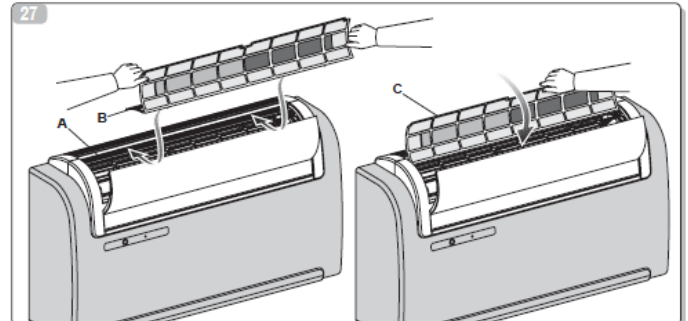
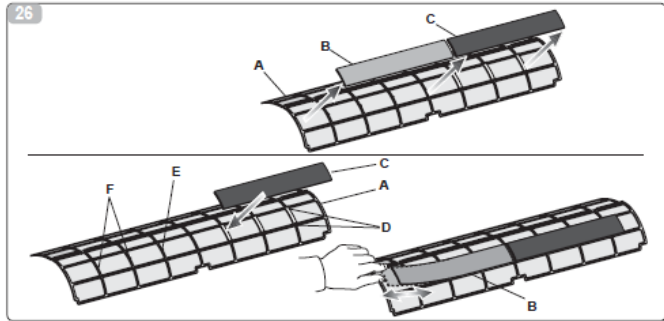
- Efter at have ryddet fejlen, så vil ydelsen personale lukke evakuering røret.

2,6 Rutinemæssig vedligeholdelse:

Operationen omfatter udelukkende den rengøring, der er skitseret nedenfor:

- Rensning eller vask af luftfilteret hver gang den relative røde LED lyser (dette kan gøres af brugeren, se brugsanvisning)
- Rengøring af køleelementer og rengøring af kondensator system. Disse rengøring skal udføres af faglærte teknikere, og vil afhænge maskinen brug.

2.6.1 Rengøring af luftfilter



Rensningen skal udføres, når maskinen er slukket og strømforsyningen er afbrudt.

For at sikre en effektiv intern luftfiltrering og tilfredsstillende drift af dit anlægs, skal luftfilteret rengøres regelmæssigt.

Behovet for at udføre denne vigtige vedligeholdelsesoperation, signaleres efter en lang tids brug gennem belysning af to lysdioder på advarslen panel.

Luftfilteret er i toppen af enheden.

Fjernelse af filter:

- Slukke for apparatet og vent indtil indsugningsflappen er lukket.
- Løft manuelt indsugningsflappen (**fig. 25**)
- Løft den forreste del af filteret (**fig. 25 ref. A**)
- Træk en anelse for at fjerne kanten fra det øverste nettet (**fig. 25 ref. B**)
- Fjern de to supplerende filtre (grøn rensning filter ref. B og sort aktivt kul filter ref. C) fra filteret enhed (**fig. 27 ref. A**)
- Vask filtrene og alle filtre tørre.
- Genplacer aktivt kul filtret (sort) (**fig. 26 ref. C**) på enhede (**fig. 26 ref. A**) og lås de til specifikke tunger (**fig. 26 ref. D**).
- Genplacer aktivt kul filtret (grøn) (**fig. 26 ref. B**) på den første pin, der er på filterenheden (**fig. 26 ref. E**), træk det lidt, og lås det på de to andre ben (**fig. 26 ref. F**).
- Indsæt filterenheden ved at indsætte den bageste kant (**fig. 27 ref. B**) i nettet (**fig. 27 ref. A**).
- Sænk forkanten (**fig. 27 ref. C**) på maskinen.
- Luk manuelt indsugningsflappen.

Nulstil maskinne på **fig. 22 ref. H**.

ADVARSEL: Pas på når indsugningsflappen manuelt åbnes og lukkes.

ADVARSEL: Efter at have rensset filtrene, kan luften indsugnings flappen stoppe i en forkert position.

Dette kan løses ved:

- Sluk for anlægget.
- Flyt manuelt indsugningsflappen til lukket position.
- Afbrød strømforsyningen (afbryde strømkablet).
- Vent cirka 30 sekunder.
- Tilslut strømkablet.
- Tænde for apparatet.

3. Bruger- og vedligeholdelsesmanual:

3.1 ADVARSLER

Installationen og elektrisk tilslutning af klimaanlægget skal foretages af kvalificerede personer, der besidder de forudsætninger, der er fastsat ved lov.

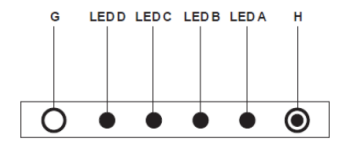
Når airconditionanlægget er kører på opvarmning, vil den med jævne mellemrum skulle afrime is på de indvendige ripper.

Mens den gør dette kører maskinen kører, men opvarme ikke rummet. Denne periode varer fra 3 til højst 10 minutter.

Rengør luftfiltret jævnligt, som beskrevet i de specifikke afsnit.

Hvis anlægget stopper og afgiver et alarm signal utilsigtet, vil maskinen fejlsystem give forslag til fejlen på displayet på forsiden af maskinen.

Lysdioderne blinker for at fortælle hvad fejlen kan skyldes (fig. 22).



Normaltilstande på displayet:

LED G: Modtagesignal ved kommunikation med fjernbetjening.

LED D: Maskine er aktiv

LED C: Timer er aktiv

LED B: Kompressor kører

LED A: Filter snavset

HUL H: Nulstillingshul.

Funktioner:	Led D, grøn	Led C, gul	Led B, grøn	Led A, rød
Anlægget slukket.	Slukket	Slukket	Slukket	Slukket
Anlægget er aktivt, men nået ønsket temp.	Tændt	Slukket	Slukket	Slukket
Timeren er aktiv, men i afventer.	Slukket	Tændt	Slukket	Slukket
Timeren er aktiv, og maskinen kører.	Tændt	Tændt	Slukket	Slukket
Kompressoren kører.	Tændt	Slukket	Tændt	Slukket
Filtre er snavsede og skal renses *	Tændt	Slukket	Slukket	Tændt

* Efter 600 timers drift lyser filteralarmlampen D+A automatisk. Filteralarmen kan nulstilles ved at trykke i nulstillingshullet "H" i få sekunder.

3.2 Betjening af fjernbetjeningen.

3.2.1 Fjernbetjening

Fjernbetjeningen der leveres med klimaanlægget er designet til at være yderst robust og sikre fremragende ydeevne, men det bør alligevel behandles med en vis forsigtighed.

For eksempel man ikke:

- Udsætte den for slag eller slås mod hårde overflader
- Udsættes for direkte sollys

Desuden kan den fungere dårligt hvis:

- Andre fjernbetjening (tv, radio, stereoanlæg, etc.) befinder sig i samme rum som anlægget.
- Elektronik og lysstofrør kan forstyrre kommunikationen mellem fjernbetjening og anlægget,

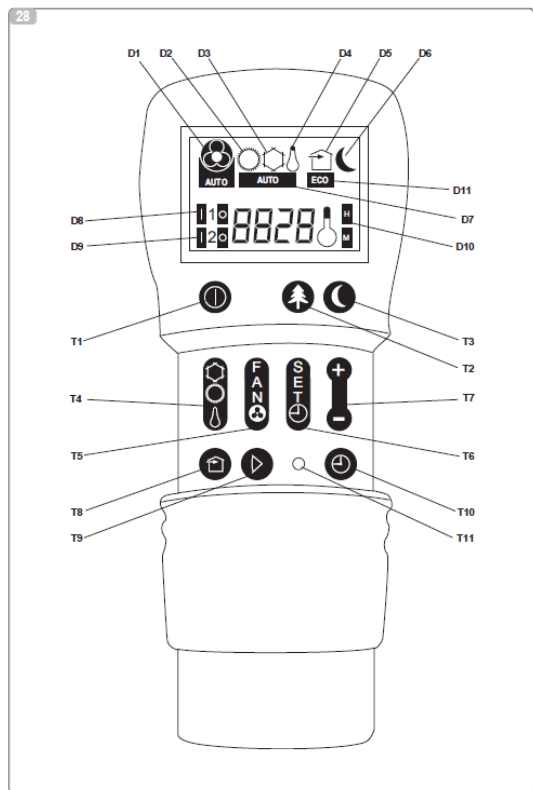
3.2.2 Montering af batterier

Brug kun to 1,5 V LR03 batterier i fjernbetjeningen (medfølger ikke).

3.3 FJERNBETJENING

Fjernbetjeningen er forbindelsen mellem brugeren og anlægget. Det er derfor særlig vigtigt at gøre dig bekendt med de dele af den fjernbetjening, der vedrører betjeningen.

Alle henvisninger er angivet i de følgende afsnit henviser til **figur 29 på side 8** (medmindre andet er angivet).



3.3.1 Beskrivelse af fjernbetjeningen

Knapper (**fig. 28**): Anvendes til at indstille eller programmere maskinensfunktioner.

T1 Tænd / sluk / standby.

T2 Spareknap.

T3 Natdrift.

T4 Funktionsvælger.

T5 Blæserhastighedsvælger.

T6 Knap for indstilling timer og programmer.

T7 Knap til at øge (+) eller faldende (-) temperatur / klokkeslæt.

T8 (virker ikke på denne model).

T9 Justerings knap for indblæsningsspjæld. On / Off

T10 Nulstillingsknap.

T11 Program start-knappen.

Display (**fig. 28**) viser driftstilstanden og værdien af de indstillinger der vælges.

D1 Blæserhastighed eller automatisk driftsform indikator (AUTO).

D2 Varme.

D3 Køling.

D4 Affugtning alene.

D5 (ikke tilgængelig i denne model).

D6 Night operation skifte.

D7 Automatisk drift knap.

D8 Skifte til første arbejdsprogram.

D9 Skifte til andet arbejdsprogram.

D10 Temperaturvisning (termometer) eller urvisning (T / M).

D11 ECO aktivering af økonomifunktion

Fjernbetjeningen er også udstyret med et glidende dæksel, der kan skydes frem, så der kan kun er adgang til: Tænd / sluk / standby, Spareknap og Natdrift knapperne.

3.3.2 Betjening af fjernbetjeningen til anlægget.

Når du betjener anlægget ved hjælp af fjernbetjeningen, skal el- hovedafbryderen være tændt eller stikket til udstyret skal være indsat i el-stik.

For at sende kommandoer til den indendørs enhed, skal forsiden af fjernbetjeningen rettes mod anlæggets kontrolpanel.

Enheden udsender et bip, når den modtager en kommando.

Den maksimale afstand for transmission af kommandoerne er omkring 8 meter.

3.3.3 Tænd for enheden ON / OFF (knap T1)

Brug denne knap (T1) for at slå systemet fra (standby) eller til.

Da maskinens styresystem har en hukommelse vil ingen indstilling gå tabt, når den er slukket.

Denne knap bruges til at tænde eller slukke for anlægget i kortere perioder.

I tilfælde af længere stop af maskinen, skal den være de-aktiveret ved slukke hovedafbryderen eller trække stikket ud af lysnettet.

3.3.4 Spareknappen (knap T2)

Den energibesparende funktion er aktiveret gennem denne knap (T2) og ECO-ikonet tændes på fjernbetjeningskærmen, som automatisk optimerer anlæggets drift.

3.3.5 Køling:

Når anlægget bruges i denne tilstand affugtes og køles rummet.

Aktivere denne funktion ved at trykke på knappen (T4) på funktionsvælgeren, indtil snefnug symbolet (D3) vises.

I denne køretilstand, kan den ønskede temperatur og ventilatorhastighed indstilles.

Efter at have aktiveret denne tilstand, vil kompressoren i løbet af 3 minutter begynde at udsende kold luft.

Igang sætning af kompressoren kan ses ved at der er lys i den grønne LED B (fig. 22) på kontrolpanelet.

3.3.6 Affugtning:

Når anlægget bruges i denne tilstand, vil anlægget fjerne luftfugtigheden i rummet. Denne funktion kan være yderst nyttige mellem årstider, især på regnfulde dage, hvor temperaturen er ikke ubehageligt, men det overskydende luftfugtighed føles ubehageligt.

I denne tilstand, bliver både rumtemperatur- og blæserhastighedsindstillingen ignoreret.

Så der vises ingen temperatur og blæserhastighed displayet.

Aktivere denne funktion ved at trykke på knappen (T4) tryk på funktionsvælgeren, indtil dråbesymbolet (D4) og automatisk ventilation symbol (D1) vises.

3.3.7 Ventilation:

Når anlægget bruges i denne tilstand vil anlægget ikke udfører en handling med hensyn til temperatur og luftfugtighed i rummet.

Aktivere denne funktion ved at trykke på knappen (T4) tryk på funktionsvælgeren, indtil blæser symbolet (D1) vises.

På dette tidspunkt kan du vælge ventilatorhastighed (se punkt 3.3.11).

3.3.8 Automatisk drift (anbefales ikke, køl, varme, ventilation eller affugtningsdrift):

Maskinens temperatur reguleres automatisk efter rummets temperatur. Ventilatoren hastighed reguleres også automatisk efter den indstillede temperatur (undtagen i affugter).

Aktivere denne funktion ved at trykke på knappen (T4) tryk på funktionsvælgeren, indtil symbolet (D7) vises.

3.3.9 Opvarmning (kun modeller udstyret med varmepumpe)

I denne tilstand vil anlægget opvarme rummet. Denne funktion er kun tilgængelig på modeller med varmepumpe (HP).

Aktivere denne funktion ved at trykke på knappen (T4) tryk på funktionsvælgeren, indtil solen symbol (D2) vises.

I denne tilstand kan den ønskede temperatur og ventilatorhastighed indstilles. Efter max. tre minutter skal kompressoren starte, og anlægget starter opvarmningen af rummet. Starten af kompressoren kan kontrolleres gennem belysning af de relevante grønne LED placeret på anlægget.

BEMÆRK: Anlægget skal med jævne mellemrum afrimmes. Mens denne operation foretages opvarmer anlægget ikke rummet

3.3.10 Kontrol af luftstrømmen retning:

Luftstrømmen kan kontrolleres lodret.

For at justere den lodrette luftstrøm kan du betjene den på to måder:

- Kontinuerlig luftstrøm svingning, fremskaffes ved at trykke på knappen T9 Aktivering / deaktivering af de bevægelige flaps.

Herved vil kølergitterfiner udføre en svingende bevægelse.

- Bloker de bevægelige flaps i den foretrukne position ved at trykke på knappen T9 igen, mens finnerne flytte sig.

Ved at trykke på knappen T9 igen, starter den automatiske svingning af de bevægelige flaps igen.

VIGTIGT: Drej aldrig de bevægelige flaps manuelt!

3.3.11 Kontrol af blæserhastighed:

Blæserhastigheden kontrolleres af knappen (T5).

Hvis du trykker på denne knap flere gange vil ændre hastigheden i denne rækkefølge: Lav, Medium, Høj og Automatisk.

Jo højere hastighedsindstilling, jo større produktion af anlægget, men også højere forbrug. Hvis du vælger Automatisk tilstand vil mikroprocessoren i anlægget justerer hastigheden automatisk, og holde det så højt som nødvendigt, for at nå temperaturindstilling for til rummet.

Når rumtemperaturen nærmer sig indstillingen, vil ventilatorhastighed reduceres automatisk.

Når enheden kører i affugter, vil blæserhastighedstilpasning ikke være muligt, da affugtning kun kan fungere ved lav hastighed.

3.3.12 Natdrift:

Tryk på natdrift (T3) knappen for at få flere resultater, navnlig:

- Gradvis forhøjelse af den indstillede køletemperatur.
- Gradvis nedsættelse af temperaturen indstillet til opvarmning (kun HP modeller).
- Nedsættelse af enhedens støjniveau.
- Besparelser på nat forbruget af elektricitet.

For at aktivere Natdrift trykkes knappen (T3) for at vælge den ønskede driftstilstand.

Ved at trykke på knap (T4) og har indstille den ønskede temperatur på knap (T7).

Ideelt set bør du starte Natdrift lige før du falder i søvn.

I køling, opretholdes den indstillede temperatur i en time efter aktivering af Natdrift knappen. I løbet af de næste to timer vil indstillingen gradvist øges, og driften af ventilatoren indstilles i lav hastighed. Efter den anden time, vil temperaturen og ventilatorhastigheden ikke længere ændres.

I varmedrift, er den indstillede temperatur holdes i en time efter start Night trivsel mode operation.

I løbet af de næste to timer indstilling falder gradvist, mens driften af ventilatoren er indstillet til lav hastighed.

Efter den anden time, skal du gøre temperatur og blæserhastighed indstillingerne ikke ændre nogen længere.

»Nat velvære nøglen er ikke tilgængelig, når enheden opererer i affugtning og ventilation mode.

Natten trivsel mode knap kan deaktiveres når som helst (ideelt, når du vågner om morgenen) ved at trykke på knappen T3 igen.

På dette stadium af temperatur og blæserhastighed indstillinger, før du starter Night trivsel mode operation gå tilbage i kraft.

3.3.13 Indstilling af operationelle programmer

Klimaanslægget logik giver brugeren et valg mellem to operationelle programmer, der kan indstilles til at starte og stoppe ved programmeret

gange, for eksempel vil du måske airconditionanslægget til at starte kort tid, før du vender hjem, så det er cool, når du kommer der.

For at bruge disse funktioner er det nødvendigt først at fastsætte det nøjagtige tidspunkt på fjernbetjeningen og derefter indstille tid for programmerne start.

3.3.14 Indstilling af nøjagtige tidspunkt

Fortsæt som følger for at fastsætte det nøjagtige tidspunkt:

a) Tryk på knappen (T6) Tid og Program Setting, så mange gange som nødvendigt for at vise timer indikation H (D10).

b) Tryk på toggle knappen (T7) for at øge eller mindske den viste time, indtil det passer det nøjagtige tidspunkt.

c) Tryk på knappen (T6) igen for at vise minut indikation M (D10).

d) Tryk på toggle knappen (T7) for at øge eller mindske det viste minutter, indtil det viser den nøjagtige tid i minutter.

3.3.15 Indstilling af tider på 1. og 2. de operationelle programmer (PROGR. 1 og PROGR. 2)

Du kan indstille tid til at starte og stoppe de to air condition-programmer, som følger:

a) Tryk på knappen (T6) Tid og Program Setting, så mange gange som nødvendigt for at vise indikation? (Tid til at starte den 1. program).

b) Tryk på toggle knappen (T7) for at øge eller mindske visning af den tid, når du vil program 1 for at starte.

Hver gang du trykker på den ene ende af toggle knappen tiden stiger eller falder med 30 minutter.

c) Tryk på knappen (T6) Tid og Program Indstilling igen for at vise indikation? (Tid til at stoppe den 1. program).

d) Tryk på toggle knappen (T7) for at øge eller mindske angivelse af det tidspunkt, hvor du ønsker program 1 at stoppe. Hver gang du trykker på den ene ende af toggle knappen tiden stiger eller falder med 30 minutter.

e) Tryk på knappen (T6) Tid og Program Indstilling igen for at vise indikation? (Tid til at starte den 2.-programmet).

f) Tryk på toggle knappen (T7) for at øge eller mindske visning af den tid, når du vil program 2 for at starte.

Hver gang du trykker på den ene ende af toggle knappen tidsindstilling stiger eller falder med 30 minutter.

g) Tryk på knappen (T6) Tid og Program Indstilling igen for at vise indikation? (Tid til at stoppe den 2.-programmet).

h) Tryk på toggle knappen (T7) for at øge eller mindske angivelse af det tidspunkt, hvor du ønsker program 2 for at stoppe. Hver gang

du trykker på den ene ende af toggle knappen tiden stiger eller falder med 30 minutter.

i) at vende tilbage til den rutinemæssige driftstilstand blot trykke på knappen (T6) så mange gange som nødvendigt for at klare de relevante indikationer fra displayet.

3.3.16 Start og stop de operationelle programmer

Efter at have lavet indstillingerne for de operationelle programmer, kan de bruges eller ej, efter behov. Eller begge af de programmer, der kan bruges.
Især dig, hver gang du trykke på knappen (T11) Program aktivering, situationen ændrer sig som følger:
Brug af programmet. 1 kun.
Brug af programmet. 2 alene.
Brug af programmer 1 og 2.
Ude af brug af begge programmer ..

3.3.17 Nulstilling alle fjernbetjeningens funktioner

Tryk på knappen (T10) for at nulstille alle fjernbetjeningens indstillinger.
Dette vil annullere alle indstillinger af timeren og fjernbetjeningen vil bruge standardindstillingerne.
Desuden om at trykke på knappen (T10) alle de mulige indikationer vises, så brugeren kan kontrollere arbejdsmiljøet effektivitet af selve skærmen.

3.3.18 Håndtering af maskinen, hvis fjernbetjeningen ikke er tilgængelig

Hvis du ikke kan finde fjernbetjeningen, hvis den er defekt eller batterierne er flade, kan enheden arbejde i automatisk tilstand.
Brug en spids genstand til at trykke på microswitchen placeret under hullet på kontrolpanelet på maskinen.
Slå maskinen fra, ved at trykke den microswitchen igen.
Hvis du vil bruge fjernbetjeningen igen, skal du blot give en kommando, når fjernbetjeningen kan bruges igen.

3,4 Energi spare rådgivning.

- Hold altid filtrene rene (se kapitlet om vedligeholdelse og rengøring).
- Hold døre og vinduer lukket i de airconditionerede værelser.
- Hold sollys ud i rummet ved hjælp af gardiner eller lukke skodder.
- Må ikke blokere strømmen luften (på indløb og udløb) på enheder. Dette vil ikke kun reducerer systemets ydeevne, men også ødelægge funktionen og kan medføre uoprettelig skade.

3,5 FEJLFINDING

Det er yderst vigtigt for brugeren at vide, hvornår en funktion er en fejl.
Blandt disse er der nogle (se afsnittet: FEJLFINDING), at brugeren kan løse nemt ved at følge vores simple instruktioner, mens det i alle andre tilfælde er det nødvendigt at komme i kontakt med vores Service Center.
Vi vil også gerne minde om, at alle forsøg på at reparere udstyret af uautoriserede personer, straks vil medføre at garantien ophører.
Funktionsproblemer fortolkes ikke som problemer.

3.5.1 Funktioner der ikke fortolkes som problemer:

Kompressoren starter ikke op igen umiddelbart efter et stop (det tager cirka tre minutter at starte igen).
Driftsresultatet styring af enheden giver en forsinkelse mellem standsning af kompressoren og starter op igen. Dette er for at beskytte kompressoren.
Lysdioderne kan blinke fejlagtigt og måske genstarte maskinen ikke efter kort strømsvigt (f.eks en strømafbrydelse, eller hvis el-kablet er fjernet et par sekunder).
I disse tilfælde, sluk for netspændingen i omkring et minut (ved at koble strøm kabel eller afskære strømforsyning linje) og derefter genstarte anlægget.
Ved opvarmning (på varmepumpe modeller), begynder maskinen først, at udsende varme to minutter efter kompressoren er startet.

3.5.2 Fejlfinding

I tilfælde af funktionsfejl, skal du kontrollere nedenstående tabel.

Hvis problemet fortsætter efter de foreslåede kontrolforanstaltninger, kontakt den autoriserede tekniske service.

Problem:

Enheden tænder ikke:

Fejlmulighed:

- Ingen strømforsyning
- Fjernbetjening batterier er flade

Løsningsmulighed:

Kontroller, at stikkontakten er til stede (ved at dreje på en lys for eksempel).

- Tjek om hovedafbryderen er lukket, eller hvis en sikring er brændt (i dette tilfælde erstatte sikringen). Hvis der er en magnetothermal afbryder i stedet for hovedafbryderen, se om det udløst (hvis det gjorde, rejse sig). Skulle problemet opstår igen, skal du kontakte Service Center på én gang og ikke forsøge at køre enheden.
- Hvis batterierne er flade, vil du bemærke, at ingen besked vises, og at enhedens modtagelse bekræftelse lyd mangler, når du forsøger at give en kommando til det. I dette tilfælde erstatter batterierne.

Problem:

Enheden er ikke cool eller varme tilstrækkeligt

Fejlmulighed:

- Temperaturen indstillet på fjernbetjeningen er enten for højt eller for lavt (når du bruger til opvarmning pumpeenhed).
- Luftfilteret træsko, før den relative rengøring advarsel tændes.
- Indendørs eller udendørs luft flow hindringer er til stede.
- Den varme / køling belastning er steget (for eksempel en dør eller et vindue var efterladt åbne eller udstyr, der afleder en stor mængde varme blev installeret i samme rum).

Løsningsmulighed:

- Kontroller temperaturindstillingen på fjernbetjeningen kontrol og korrekt, hvis nødvendigt.
- Check og rengør det om nødvendigt.
- Fjern noget, der kan blokere de luftstrømme.

3.5.3 Specifikationer

For de tekniske data nedenfor, hør den karakteristiske typeskiltet anbringes på varen

- Strømforsyning spænding
- Maksimal absorberede effekt
- Maksimal nuværende absorberes
- Kølevæske magt
- Kølevæske gas
- Beskyttelse rating af containere
- Max arbejdstryk

Dimensioner (B x H x D) mm 902x506x229

Vægt (uden emballage) kg 39

Driftsbegrænsningerne	Intern omgivende temp.	Udenfor omgivende temp.
Maksimal driftstemperatur ved køling	DB 35 ° C - WB 24 ° C	DB 43 ° C - WB 32 ° C
Minimum driftstemperatur ved køling	DB 18 ° C	DB -10 ° C
Maksimal driftstemperatur i opvarmning	DB 27 ° C	DB 24 ° C - WB 18 ° C
Minimum driftstemperaturer i opvarmning	DB 18 ° C	DB -15 ° C